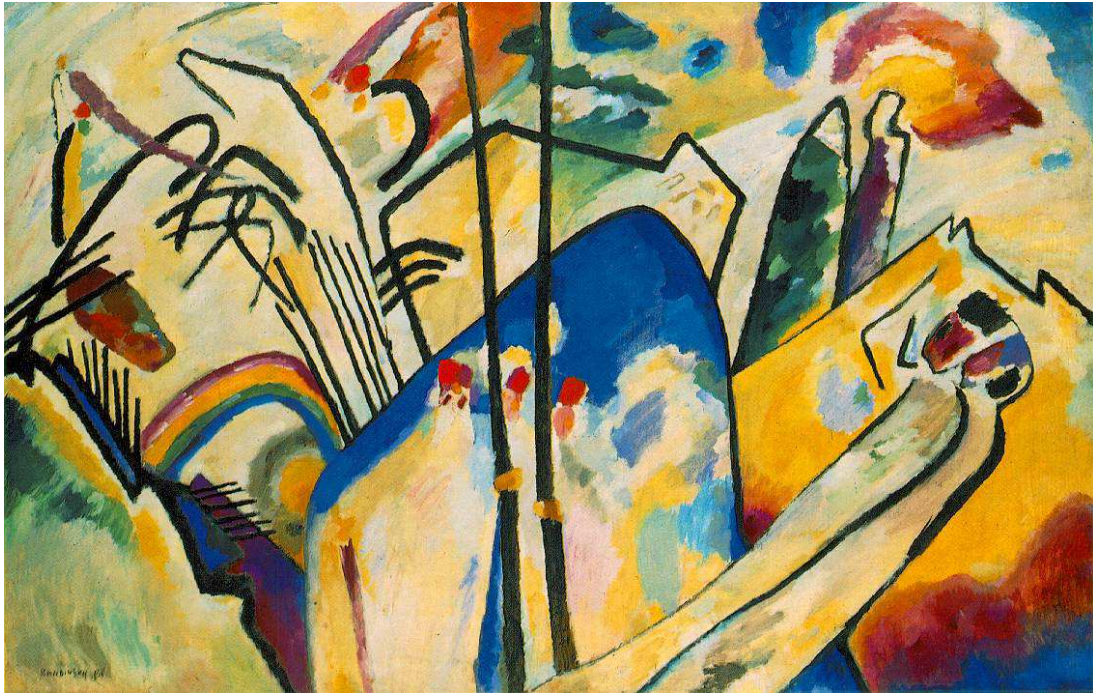


FITXA 50. COMPOSICIÓ IV



1-Catalogació

Títol: Composició IV

Autor: Wasily Kandinsky (1866-1944)

Cronologia: 1911

Estil: Art abstracte

Localització: Museu de Düsseldorf

Tècnica: Oli

Suport: tela

Dimensions: 1.59 x 2.5 m

Tema: És una batalla entre cavallers en un país de fades que ha estat considerada posteriorment una lluita entre elements pictòrics. Així al fons segons la darrera versió, s'enfronten el color groc amb el color blau i la línia recta amb la corba.

2-Anàlisi formal

Elements plàstics: Predomina el color sobre el dibuix. Els colors es contrasten de contorns fluids. Els colors i les línies segueixen un ritme, una dansa. Línies fosques i negres, corbes i sinuoses i gruixudes que delimiten el color.

Els elements fonamentals del dibuix són el punt i la línia. El punt representa la cèl.lula original en repòs i la línia és el traç del punt quan es posa en moviment.

Llum: No hi ha llum, sorgeix del color, és com una simfonia, dansa.

Composició: Oberta, superficial, asimètrica, esquemàtica i bidimensional. La composició és centrífuga.

El quadre es un conte de fades, amb una muntanya blava al centre coronada per la silueta d'un castell. A l'esquerra lluiten uns cavallers, les muntures s'enfronten damunt de l'arc de sant Martí. A la dreta, una silueta, una muntanya, dos arbres que són dos xiprers i al fons hi ha el sol i el cel. Tots els elements estan superposats.

A l'esquerra el quadre és dinàmic (representa el moviment) i a la dreta hi ha una competició entre corbes i rectes. Mostra un caràcter narratiu. Trobem una contraposició en un conjunt de línies i colors. Reflecteix la visió de l'autor de la història que representa un conflicte entre elements abstractes: el groc cridaner i el blau intens, la corba i l'angle. L'autor connecta els elements a través de línies gruixudes. L'autor també converteix en grafisme tota mena de sensacions.

- Ritme: Equilibri entre la línia recta, el color i la recta i la corba. Contraposició entre les línies.

- Temps: Anecdòtic ja que l'autor prescindeix dels elements figuratius per que el seu quadre tingui qualsevol significat iconogràfic

Estil: abstracte.

->**Característiques de l'estil:**

-Absència de representar qualsevol element extern com les figures.

-Forma part de les avantguardes artístiques, apareix entre l'any 1910 i 1917.

-Rebutja de tot convencionalisme estètic, expressió lliure i subjectivitat de l'inconscient.

-L'autor treballa de manera espontània, té importància l'accidentalitat i l'atzar.

-Gran llibertat de colors.

-Autonomia de l'obra.

-L'ús de grans dimensions dels quadres i importància del color.

Models i influències: L'autor és considerat el pare de l'art abstracte, s'inspira en les obres de Gauguin, Van Gogh i dels neoimpressionistes

3-Interpretació

Tema: Representa una lluita de cavallers, és un conte de fades. A l'eix central tenim dues llances dels guerrers. A la dreta els cavalls lluitant amb els guerrers i dues barques, i a l'esquerra les muntanyes amb dos xiprers i a sota una parella d'enamorats.

Contingut i significat: L'autor pinta dues sèries que anomena improvisacions que neixen de la necessitat interior i composicions que elabora més lentament. Fa una tercera sèrie que són les impressions, on es pot descobrir l'objecte extern.

El color predomina però les formes es poden reconèixer. La pintura serveix per a la comunicació dels sentiments basada en la música i l'harmonia per a l'autor. El color i el to es converteixen en notes musicals, que creen acords cromàtics contrastats: equilibri, dissonància...

Encàrrec i recepció: Aquesta obra va ser feta per ser exposada a les galeries d'art, i per ser venuda pels marxants d'art en els circuits comercials.

Funcions:

- **Comunicativa:** Perquè els artistes buscaven que els espectadors es comuniquessin amb l'obra i l'artista a través d'un nou llenguatge pictòric. Entenen la pintura com un llenguatge per a comunicar-se.
- **Decorativa:** Per embellir un espai.
- **Lúdica:** Per a incidir en la sensibilitat i en la contemplació de l'espectador.

Explicacions

Finals segle XIX, l'època de l'imperialisme europeu. Estem en el preludi apunt d'arribar a la I^a Guerra Mundial, són anys de calma tensa, anys de la "pau armada".

Nivell polític: enfrontament entre els imperis colonials, ja que Alemanya i Itàlia volen tenir també un gran imperi. Divisió del món en dues aliances militars: la triple Aliança (Alemanya, Imperi austrohongarès i Itàlia) i la triple Entesa (Regne Unit, França i Rússia).

Nivell social: societat de classes obertes segons el capital. La propietat privada i la lliure iniciativa. estava dominada per la burgesia que dirigia la revolució industrial. La burgesia controla els mitjans de producció i el proletariat defensa els seus drets.

Nivell econòmic: A finals del segle XIX passem de la primera a la segona revolució Industrial basada en noves fonts d'energia com per exemple el carbó i l'electricitat i també el petroli, nous sectors industrials com l'acer, el químic i el metal·lúrgic i noves maneres de capitalització com els bancs de borses i les societats anònimes, i un capitalisme que crea monopolis.

Nivell cultural: La I Guerra Mundial suposa el sorgiment d'un nou món, la visió d'aquest nou món passa per Einstein (teoria de la relativitat) i Freud (teoria de la psicoanàlisi).

5-CONCLUSIÓ

- Llenguatge poètic propi.
- Caràcter narratiu.
- Abstracte.
- Lluita d'elements pictòrics.
- Contorns fluids.
- Colors i formes dansant.
- Sèries diferents.
- Artista-quadre-espectador.
- Sentiment d'equilibri.
- Figures superposades.