

## 25. Goya: El tres de maig de 1808



### DOCUMENTACIÓ GENERAL

- Títol: *El 3 de maig de 1808* o *Els afusellaments a la muntanya del Príncipe Pío*
- Autor: Goya Lucientes, Francisco de (1746-1828)
- Cronologia: 1814
- Localització: Museo del Prado de Madrid
- Estil: neoclàssic- romàntic
- Tècnica: Oli
- Suport: llenç; 2,66 x 3,45 m

- Tema: històric - al·legòric. El dia 2 de maig del 1808 la població madrilenya es va revoltar contra l'invasor francès. Per la nit, el fatídic 3 de maig, l'exèrcit francès va dur a terme una despietada repressió en què els soldats van executar els civils revoltats. Aquest moment és el que reproduceix el quadre de Goya.



Aquell 2 de maig tan tràgic va tenir una importància cabdal per a la història d'Espanya. Va assenyalar l'inici de la Guerra de la Independència i, segons l'opinió d'alguns historiadors, l'entrada d'Espanya en l'edat Contemporània. En el terreny pictòric, la seva importància també va molt més enllà. És la primera vegada, en pintura, que un artista expressa el seu judici moral contra la guerra

## ANÀLISI FORMAL

### ELEMENTS PLÀSTICS

Goya treballa la llum i el color d'una forma dramàtica; no cerca de reflectir la realitat amb exactitud:

-Redueix la gamma cromàtica a una combinació d'ocres i negres sobre la qual destaquen dos colors simbòlics: el blanc de la camisa de l'home del centre i el vermell de la sang.

-La concepció subjectiva de la llum fa que, malgrat semblar que parteix del fanal, tècnicament irradia de la camisa blanca de l'home central.

En el terreny formal, treballa amb pinzellades molt soltes i tocs de colors per obtenir el contrast lumínic que presideix el quadre.

### Composició

La composició s'articula en tres grups amb un paisatge de cases al fons que situa l'escena en la muntanya del Príncipe Pío, Madrid (realisme). La composició s'organitza a partir de la **il·luminació** i del desig de Goya de treballar-la d'una manera dramàtica. El fanal del terra separa simbòlicament la zona il·luminada (on esperen els condemnats) de la zona enfosquida (on s'arreglaren els soldats).

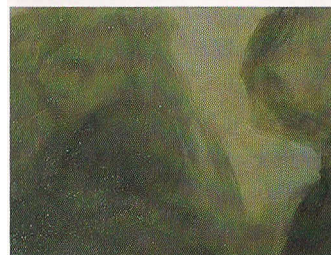
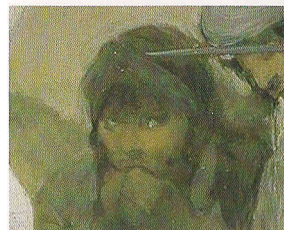
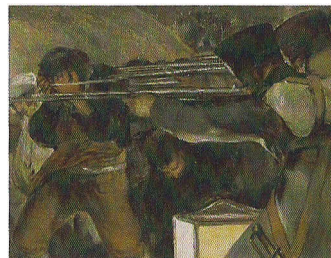
A la zona il·luminada brilla desmesuradament un segon focus de llum: la camisa blanca de l'insurrecte central sembla absorbir tota la llum del quadre amb una forta càrrega expressiva i simbòlica. La composició s'articula en relació a la figura que amb els braços oberts sembla encarar-se als soldats. Una **línea** de l'horitzó alta fa que l'espectador es converteixi en un protagonista mes i alhora potencia el realisme del tema representat.

També és important observar l'ordre en què estan situats els soldats i el desordre del grup de condemnats:

-L'escamot de soldats forma una **diagonal** tancada que pràcticament obliga l'espectador a contemplar l'escena com si en formés part. A més, els soldats estan col·locats més a prop de les víctimes del que seria normal en un afusellament; és un dels recursos dramàtics que usa Goya.

-Goya també treballa dramàticament la representació de les víctimes: els seus cossos arriben a ser **escorços dinàmics**, amb figures que es dobleguen i es retorcen al mateix temps. Destaca la expressivitat dels personatges, en actituds i escorços violents, alhora que amb una sàvia descripció d'actituds: por, horror, resignació, heroisme.... Per contra els soldats francesos semblen autòmats, figures que representen, no a homes, sinó a la repressió.

Llum i color ajuden a crear una gran profunditat, alhora que compositivament els grups de personatges s'organitzen en línies diagonals que, entrecruant-se, dinamitzen la representació.



## Estil

Les característiques de l'estil de Goya són aquestes:

-La introducció d'una **subjectivitat** que arriba a configurar un món propi en el qual la fantasia, la crítica i la ironia hi tenen un paper més important que la realitat visual. En aquest quadre, la subjectivitat contribueix a intensificar el dramatisme de la composició.

-La utilització de la llum i el color d'acord amb les possibilitats expressives de l'escena, sense preocupar-se de la imitació de la realitat.

-La seva tècnica pictòrica dóna prioritat al color, que aplica per mitjà de taques i de **pinzellades** soltes i juxtaposades.

La seva obra no és solament una crònica del seu temps, sinó que respon a criteris moderns. Com a pintor, Goya adopta una postura crítica i **independent**, i actua com a testimoni dels esdeveniments.

*Models i influències:* Pintor i gravador, Goya és un dels creadors més grans de tots els temps. Va aprendre l'ofici a Saragossa i a l'any 1770 va viatjar a Itàlia, on va estudiar els mestres italians i va adquirir l'estètica neoclàssica i el gust per les figures al·legòriques i mitològiques. De tornada a Espanya va pintar els frescos de la basílica de El Pilar de Saragossa i tot seguit es va traslladar a Madrid, sota la tutela del pintor de Cort Francisco Bayeu. Recomanat per Bayeu, va ingressar a la Real Fabrica de Tapices el 1775 on va realitzar quatre sèries de cartrons seguint els paràmetres classicistes del moment. Es va introduir als cercles aristocràtics de Madrid i va esdevenir el retratista de més anomenada a la Cort, fins que el rei Carles IV el va nomenar pintor de cambra l'any 1789. L'any 1792 Goya va pronunciar un discurs a l'Acadèmia a favor de la originalitat del pintor i de la necessitat d'alliberar-se de les rígides regles neoclàssiques i academicistes. L'ambigua posició de Goya durant la guerra del Fiancés (1808-1814) va fer que, acabada la guerra, perdés els seus privilegis. L'any 1824, decebut per la situació política a Espanya, governada aleshores per Ferran VII, es va refugiar a Bordeus, on va morir exiliat.

Aquesta obra segueix la tradició de la plàstica **barroca**, a la manera dels martiris de sants, amb tota la seva cruesa (com ho havien fet, entre d'altres, Ribera i Tiépolo en les seves representacions del martiri de sant Bartomeu). Alhora el fort contrast de llum i ombra es deutor del **tenebrisme** hispà i de solucions italianes del segle XVII.

Goya es considera el pare de la pintura moderna. Troba la força expressiva en el "no color" (sèrie de pintures negres). Molts dels artistes francesos van venir al Museu del Prado i van identificar D. Velázquez i sobretot Fco. de Goya com el seu mestre: romanticisme, impressionisme, expressionisme, etc. La influència d'aquest quadre és evident en "L'execució de Maximilià" de Manet i en "La matança de Corea" de Picasso. A nivell conceptual- l'horror de la Guerra- es relaciona amb "el Guernica" de Picasso

## INTERPRETACIÓ

### CONTINGUT I SIGNIFICACIÓ

Aquest quadre reflecteix el dia després de l'heroic aixecament del poble de Madrid contra els invasors ("El dos de maig" conegut també com "La càrrega dels mamelucs", als que alguns autors volen afegir dos més, avui desapareguts: "Aixecament dels patriotes davant el Palau reial" i "La defensa del Parc d'artilleria"), i mostra la brutal represàlia que van portar a terme els francesos.

L'escamot de militars està equipat per matar; els fusells ja estan preparats per disparar i les cames enrere indiquen que la descàrrega és imminent. Ocultant-ne els rostres, el pintor els despersonalitza i els converteix en **màquines** de matar.

Goya, en canvi, pinta els rostres dels homes que anaven a morir. Així els confereix

**dignitat.** Conscients del seu destí inevitable adopten les actituds més diverses davant la mort: es cobreixen els rostres amb les mans, es mosseguen els punys, resen ... En aquests homes no queda res de l'heroisme que vèiem en neoclàssics com David; són únicament l'expressió del **terror humà**.

Els personatges del quadre simbolitzen tres **estadis**: el passat, el present i el futur. D'esquerra a dreta, els homes morts, el passat; els homes que pateixen davant l'escamot, el present, i els homes que esperen més enllà, el futur.

Entre les víctimes destaca una figura clau, l'home central, amb la camisa blanca que absorbeix la llum del fanal que hi ha als peus dels soldats. Aquest home aixeca els braços i mira cap endavant. Iconogràficament recorda un Crist crucificat i a les palmes de les seves mans fins i tot es poden apreciar els **estigmes**. Allunyada, a la part esquerra del quadre, hi ha una **dona** amb una criatura als braços, ja que les dones s'havien afegit a la lluita (igual que el frare).

Tots dos són clares al·lusions a Jesús i a la Mare de Déu. A nivell iconogràfic la figura de l'home amb els braços en creu es relaciona amb la crucifixió de Jesús, alhora que els colors groc i blanc, símbols heràldics del Papa simbolitzen l'Església, mentre la llum es una metàfora de la presència de Deu. Amb aquest simbolisme, Goya converteix el seu llenç en un crit contra la guerra.

Aquesta presa de posició, que porta Goya a fer un judici moral d'uns fets, és una mostra de modernitat, un pas endavant en el **compromís** ètic de l'art.

#### FUNCIO

No se sap, un cop fets els quadres, quina va ser la seva funció concreta, si com a decoració d'un arc de triomf en honor del retorn de Ferran VII, o per a la celebració commemorativa del Dos de Maig Il·lustrativa.

Pedagògica. Moralitzant. Expressió del món individual de l'artista. És una denúncia contra la Guerra i del Invasor francès, a la que aquí s'afegeix la representació d'aquells que lluiten per la llibertat, idea i imatge que, a partir del Romanticisme ("La llibertat guiant al poble de Delacroix com exemple) arribarà fins els nostres dies.

Després de la Guerra de la Independència, Goya, que havia col·laborat amb el règim afrancesat, va voler deixar clara la seva posició pintant dos quadres de grans dimensions d'índole patriòtica, aquest i "La càrrega dels mamelucs".

#### EXPLICACIONS

La guerra del Francès 1808-1814

Política: La revolució francesa amb l'imperi Napoleònic: que conquereix tots els altres estats. Napoleó ocupa Espanya amb excusa d'ocupar Portugal, mentre que el rei Carles IX s'exilia. Anomena al seu germà José Bonaparte com a rei d'Espanya. El 2 de maig se sublima Madrid contra el domini francès i s'inicia una guerra de guerrilles.

Societat: És una societat de classes estamentals, els privilegiats tenen dret, la nova classe social dirigent és la burgesia que té el poder econòmic i iniciarà la revolució per tenir també el dret polític. A Espanya la societat estamental trigava molt de temps en desaparèixer.

Economia: A finals del s. XVIII s'inicià la primera revolució industrial a Gran Bretanya i al llarg del s. XIX arriba a Europa. L'aparició de noves fonts d'energia que s'apliquen

a l'indústria permetrà la mecanització del procés productiu.

Cultura: Espanya es mou entre mantenir la tradició de l'antic règim, amb la modernitat però amb el perill de ser acusats i afrancesats i de fet a la tornada de Ferran VII es vol tornar a l'absolutisme . Gent com Goya van ser afusellats o exiliats.